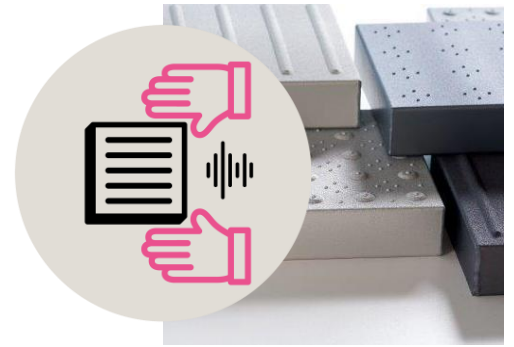


Handleiding



Klanktegels serie plaatsen

Plaatsingswijzer voor
de volgende tools:

- waarschuwingsmarkering
- geleidelijn 30 cm breedte
- informatiemarkering

- Aluminium Klanktegel
om te waarschuwen

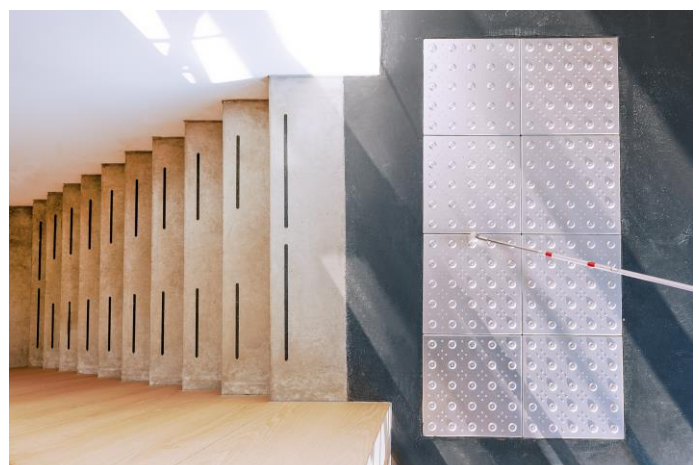


bovenaan het trapgat

Minstens twee tegels 'diep' (60cm) en vijf tegels 'breed' (150cm), 60 cm vanaf de trapneus starten met de waarschuwingsmarkering

oversteekplaats

Minstens twee tegels 'diep' (60 cm) in de looprichting als oversteekmarkering instraten. Bij een oversteek van 3 meter diep 6 tegels naast elkaar plaatsen (1,8 m breed). Plaats per extra meter oversteek 1 tegelrij à twee tegels extra.



Aluminium Klanktegel om te geleiden



Een geleideroute leg je:

Op de plaatsen waar een natuurlijke obstakelvrije gidslijn zoals een muur of graskant ontbreekt.

In en rondom (openbare) gebouwen.

Alleen in voetgangersgebieden, daar waar de gebruiker veilig is voor andersoortig verkeer.

Dus nooit aanbrengen over de rijweg!

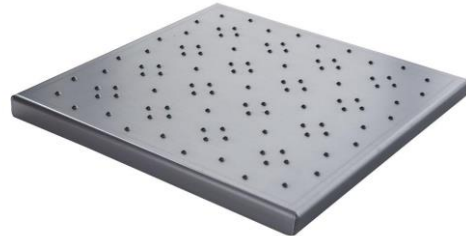
Leg de zijkant van de geleidelijn op minstens 60 cm van obstakels.

Laat de geleidelijn aansluiten op een oversteekrichting door hem in het midden van en loodrecht op de oversteekrichting te plaatsen.

Hoe begin je de route?

Vul de overgang van en naar een natuurlijke gidslijn eventueel aan met een uitvoering van de informatiemarkering (met objectmarkeringstegel MTB) in een vlak van 60 x 60 cm

Aluminium klanktegel om te informeren



entree gebouw

Voor de toegankelijke entree of deurbel plaats je een informatiemarkering in een vlak van 60 x 60 cm. Hier heb je 4 tegels voor nodig. Informatiemarkeringen meten over het algemeen 2 x 2 tegels (60 x 60 cm).

Sluit de markering aan op een geleidelijn? Houd dan 30 x 60 cm vrije ruimte open als attentievak.

Zorg ervoor dat de (ribbel) geleidelijn in het midden van de waarschuwings- of informatiemarkering aansluit.

Hoe maak je een hoek, een splitsing of een kruispunt in je route?

Je plaatst vier tegels in een vlak van 60 x 60 cm in het hoekpunt. Dit kunnen 4 stuks standaard vlakke tegels zijn, zoals een betontegel of de objectmarkeringsbox, type MTB.

Plaatsing van de klanktegels

Plaatsing in cementbed van klanktegels met 20 mm hoogte

Stap 1 Houd bij een informatiemarkering van 60 x 60 cm een uitsparing in de vloer aan van ongeveer 61 x 61 cm. Zo houd je genoeg ruimte over om een kitnaad aan te brengen.

Aan de buitenzijde zal de kitnaad ongeveer 3 à 4 mm worden, tussen de klanktegels ongeveer 2 mm. Spaar ook de hoeken goed recht uit.

Maak de uitsparing 3,5 à 4 mm diep om een optimale hechting te creëren en geen hinder te hebben van oneffenheden die tijdens het uithakken of slijpen zijn ontstaan.

Houd de uitsparing zoveel mogelijk droog en stofvrij.

Stap 2 Behandel, voor je gaat lijmen, de bodem en opstaande randen van de uitsparing met een primer, bijvoorbeeld Bloem Primer P83 of Sika Primer.

Gebruik hiervoor een verf- of lakroller.

Stap 3 Breng, nadat de primer gedroogd is, tegelijm aan op de uitsparing en onderkant van de klanktegels. Gebruik hiervoor een lijmkam. Een geschikte tegelijm is bijvoorbeeld Eurocol 705 speciaalijm.

Stap 4 Plaats de tegels en zorg ervoor dat de bovenkant van de tegels gelijk is aan de toplaag/vloer.

Stap 5 Laat de lijm drogen. De droogtijd is afhankelijk van de dikte van de aangebrachte lijmlaag en van de omgevingstemperatuur. Zet het werkgebied af zolang de lijm nog niet droog is.

Stap 6 Als de lijm droog is, kun je de naden afkitten. Plak langs beide zijden van de naden schilderstape. Kit af met vulmiddel. Strijk de kitnaden af met een sopje van water en afwasmiddel.

Laat drogen en zet het werkgebied af tijdens de droogtijd.

Stap 7 Verwijder de schilderstape (stap 6).

Plaatsing in zandbed van klanktegels met 65 mm hoogte

Stap 1 Breng de 65 mm hoge klanktegels aan in een vooraf geprepareerd zandbed, gelijk of iets verdiept (tot circa 3 mm) ten opzichte van de omliggende bestrating, zodat de noppen gelijk of slechts gedeeltelijk boven het trottoirniveau uitsteken.

Stap 2 Straat de klanktegels zoveel mogelijk vlak in. Bij een oversteekplaats altijd precies in het verlengde van de oversteekrichting plaatsen (dus niet met een bocht mee).



Klanktegels nooit afrillen of bewerken met (rubber)hamer! Zo voorkom je beschadigen aan de klankkast.

Klanktegels kunnen niet op maat gezaagd of geknipt worden en mogen uitsluitend in voetgangersgebieden worden toegepast en zijn niet bedoeld voor gemotoriseerd verkeer.